

Fonds Tourisme Durable

Wébinaire «Etre acteur de la mobilité de sa clientèle»

1/10/24 en visioconférence

Ce webinaire est disponible en replay : <https://dai.ly/x96wo8k>



L'ADEME – sa mission

Agence de la transition écologique, établissement public sous la tutelle du ministère de la Transition Ecologique :

La mission

→ Lutter **contre le réchauffement climatique** et **la dégradation des ressources**

→ Donner **les moyens de progresser** vers une société économe en ressources, plus sobre en carbone, plus juste

Les domaines d'intervention : énergie, économie circulaire, alimentation, mobilité, qualité de l'air, adaptation au changement climatique, sols...





L'ADEME – sa mission

Les modalités d'intervention

→ Conseiller

→ Faciliter

→ Aider au financement de nombreux projets, de la recherche jusqu'au partage des solutions.

Les cibles

→ Les citoyens

→ Les acteurs économiques

→ Les territoires





Contexte

- Les transports le premier poste d'émissions de CO2 pour le secteur tourisme, un enjeu majeur pour l'ADEME
- Peu de socio-professionnels s'engagent aujourd'hui dans une démarche d'écomobilité, sur place, et encore moins origine/destination.
- Une marge de manoeuvre limitée des acteurs du tourisme sur la mobilité de leurs clientèles, en particulier origine/destination
- Une plus-value pour les socio-professionnels de s'engager dans une telle démarche d'écomobilité (image, qualité du séjour, etc.)
- Le besoin d'apporter des outils concrets aux socio-professionnels du tourisme





Ordre du jour

- Introduction
- Mieux comprendre les enjeux de mobilité du secteur du tourisme
- S'emparer des bonnes pratiques du guide de l'écomobilité touristique développé par le CRT et l'ADEME régionale Nouvelle-Aquitaine, ainsi qu'un retour d'expérience sur les séjours bas-carbone
- Se saisir de la marque « accueil vélo » du programme vélotourisme
- (Re)mettre au goût du jour les voyages en train
- Questions & Réponses





Intervenants

ADEME

- Aude Andrup, Coordinatrice nationale du Tourisme
- Julie Dautriche, Cheffe de projet Formes Emergentes de Tourisme
- Basile Le Clerc De Bussy, Chargé de mission vélotourisme
- Sophie Portier, Cordinatrice du Fonds Tourisme Durable

Conseil Régional du tourisme de Nouvelle-Aquitaine

- Jocelyn Noirot, chargé de mission tourisme durable.

Mollow

- Alisée Pierrot, co-fondatrice de Mollow





Quelques chiffres clés... ...du transport

30 %

% du transport dans les émissions nationales de GES

Source : Datalab 2021

+ 11,8%

Émissions GES du secteur des transports entre 1990 et 2017

Source : Inventaire CITEPA 2019

+ 85%

Émissions GES de l'aérien entre 1990 et 2019



**SNBC / Transports :
- 28 % de 2015 et 2030
et neutralité carbone en 2050**

... de la mobilité touristique



Voiture = 1er mode de transport pour les vacances

Enjeu prégnant du report modal et de maîtrise des flux !



69 %

% des émissions de GES des transports dans le secteur du tourisme

En raison principalement du trajet origine / destination

Source : BEGES Tourisme ADEME 2021





Des pistes pour agir sur les émissions du transport touristique

Mobilité des voyageurs pour se rendre sur le lieu de séjour

- Mesures commerciales incitatives
- Informations aux voyageurs (ex : site web)
- Offre de séjour sans voiture
- Labellisation « Accueil Vélo »



Programme
« Développer le
Vélotourisme » [ICI](#)

Mobilité des collaborateurs et fournisseurs

- Challenges mobilité
- Forfait mobilités durables et politique en faveur des déplacements actifs et partagés
- Cyclologistique pour les livraisons



Mobilité des voyageurs durant le séjour

- Offres de services/loisirs vélo et mobilités partagées
- Informations aux voyageurs sur l'offre de transport mise à disposition

[Lien Guide](#)





« Pourquoi et comment engager sa structure dans une démarche d'écomobilité ? »

Jocelyn NOIROT
CRT NA





**Éléments de contexte :
le projet
« Séjours bas-carbone en
Nouvelle-Aquitaine »**



Le projet « Séjours bas-carbone en Nouvelle-Aquitaine » (CRT NA / ADEME, 2022-2024)

Encourager l'écomobilité dans une perspective de décarbonation de l'activité touristique

- + de **80%** des clientèles touristiques de la Nouvelle-Aquitaine rejoignent la région **via des modes de transports carbonés** ;



- 60%** des Français privilégient la **voiture** sur leur lieu de vacances ;
- Transport des voyageurs = 56%** des émissions de gaz à effet de serre (GES) liées au tourisme en Nouvelle-Aquitaine (FRA = 77%).

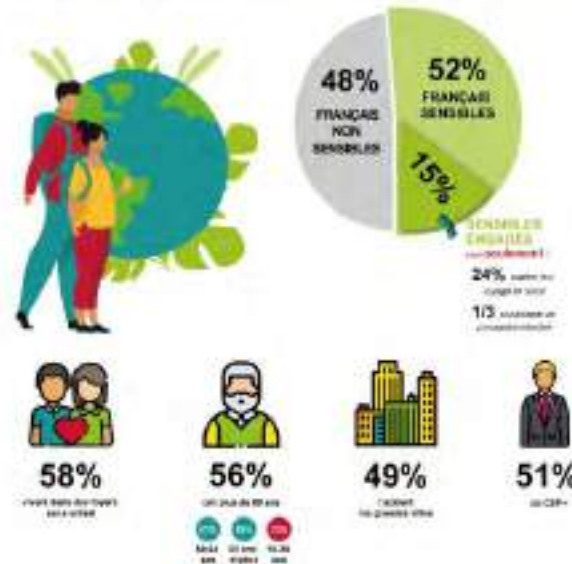
Sources :

- « Etude de clientèle 2018-2019 », BVA / CRT NA, 2020
- Etude « Le tourisme durable en région Nouvelle-Aquitaine », CRT NA, 2021
- « Bilan des émissions de gaz à effet de serre liées au tourisme en Nouvelle-Aquitaine », BVA / CRT NA, 2022

Répondre aux nouvelles aspirations des voyageurs

FOCUS SUR LES CARACTÉRISTIQUES DES FRANÇAIS SENSIBLES AU TOURISME DURABLE

10% des Français sont sensibles au tourisme durable, dont 18% sont des « sensibles engagés » (percent de personnes à l'air engagé en matière de tourisme durable).



Source :

- Etude « Le tourisme durable en région Nouvelle-Aquitaine », CRT NA, 2021

- Mobilités « bas-carbone »**
- Visibilité / lisibilité** de l'offre durable
- Rencontre**, approche « **slow tourisme** », **consommation locale...**

Le projet « **Séjours bas-carbone en Nouvelle-Aquitaine** » (CRT NA / ADEME, 2022-2024)



- Une démarche innovante visant la **structuration et la promotion d'une gamme d'offres de séjours « bas-carbone » en Nouvelle-Aquitaine**
- Des offres construites sur la base d'un **référentiel exigeant** :
 - Des **expériences « slow » et porteuses de sens**, favorisant la rencontre avec les habitants et acteurs locaux ;
 - Accessibles en **transports en commun** et privilégiant les **mobilités douces** ;
 - Faisant le choix de **prestataires locaux (hébergeurs, restaurateurs, sites de visite, prestataires de loisirs...)** engagés en faveur d'un **tourisme durable**.
- **Cibles : clientèles de proximité** (régionales, nationales et européennes de proximité susceptibles de rejoindre la région en train)

Plus de 70 offres de séjours déjà créées sur l'ensemble du territoire néo-aquitain (septembre 2024)

Pour en savoir plus : [Séjours éco-responsables clés en main en Nouvelle-Aquitaine \(nouvelle-aquitaine-tourisme.com\)](#)





Le projet « Séjours bas-carbone en Nouvelle-Aquitaine »

Création d'une gamme d'offres de séjours « bas-carbone »

- **Deux destinations pilotes : Bordeaux-Gironde, Pays Basque**
Premières offres à partir des vacances de **Pâques 2023**
- **Déploiement du projet sur de nouvelles destinations en 2023**
Dordogne, Charentes, Landes, Creuse : premières offres à partir des vacances de la **Toussaint 2023**
- **2024** : suite à l'expérimentation portée avec l'**ADEME**, approfondissement de la démarche *via* la **création par le CRT NA et la MONA d'un parcours spécifique d'accompagnement** proposé conjointement à **trois destinations régionales (Corrèze, Lot-et-Garonne, Haute-Vienne)** dans le cadre de l'AMI « Ensemble » (**ADN Tourisme**)



Séjours inspirationnels

- Format : **week-ends / courts et moyens séjours**
- Cibles : clientèles néo-aquitaines / de proximité
- Partenaires : acteurs institutionnels et réceptifs locaux



Séjours en partenariat avec des voyagistes engagés

- Format : **séjours « clés en main » à la semaine**
- Cibles : clientèles régionales et européennes de proximité susceptibles de rejoindre la destination en train
- Voyagistes partenaires (réseau ATR – « Agir pour un tourisme responsable »)



ALLIBERT TREKKING
Guides par passion



Exemples de séjours « bas-carbone » en Nouvelle-Aquitaine

« Week-end sportif et écoresponsable sur l'Île de Ré »



**Charentes
Tourisme**
INNOVER, COOPÉRER, TRANSFORMER



- **Week-end inspirationnel** (format « 3 jours / 2 nuits ») ;
- Cibles : **couples** ; **individuels** – clientèles **de proximité** susceptibles de rejoindre la destination en **train** ;
- Sélection d'**hébergements engagés** (ex : Hôtel Atalante – Relais Thalasso île de Ré – Ecolabel européen) ;
- Depuis la **gare TGV de La Rochelle**, possibilité de rejoindre l'île de Ré en **bus** ou en **bateau**.

Estimation de l'empreinte carbone de votre séjour



Jour 1 : Balade à vélo jusqu'au port ostréicole de Sainte-Marie-de-Ré pour une dégustation d'huîtres, puis jusqu'à Ars-en Ré via une piste cyclable au cœur des marais.

Jour 2 : Découverte guidée des marais salants en stand up paddle, puis cours particulier de yoga sur les plages de La Couarde-sur-mer ou de Sainte-Marie-de-Ré.

Jour 3 : Découverte de sports nautiques (planche à voile, catamaran, kayak, surf, kite surf...) sur les plages du sud de l'île. Découverte du marché du Bois-Plage-en-Ré, puis balade à cheval à travers la forêt ou sur la plage.





Pourquoi et comment engager sa structure dans une démarche d'écomobilité ?



Quelques notions pour débiter

Ecomobilité touristique

➔ **Conception, mise en place et gestion de produits, services et équipements dédiés au transport des voyageurs s'inscrivant dans un objectif de réduction des impacts environnementaux associés à l'activité touristique**

- Mobilités douces
- Modes de transport motorisés plus faiblement carbonés et/ou à usage partagé

Principaux modes de transport privilégiés par les clientèles touristiques pour rejoindre la Nouvelle-Aquitaine

Clientèles françaises : voiture (75%), train (15%), camping-car (5%), avion (3%), bus/autocar (2%).

Clientèles internationales : voiture (48%), avion (34%), train (7%), camping-car (7%), bus/autocar (3%).

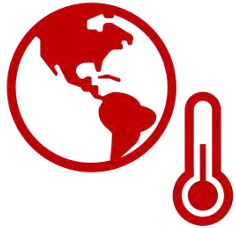
NB : Un visiteur venant de l'étranger émet en moyenne **quatre fois plus de GES par nuitée** qu'un visiteur venant de France métropolitaine.

Source : ADEME, « Bilan des émissions de gaz à effet de serre du tourisme en France », 2021.



Les 7 bonnes raisons de faire évoluer la mobilité touristique

A l'échelle globale



Limiter le **réchauffement climatique**



Diminuer la **vulnérabilité** du secteur touristique dans un contexte de raréfaction et de hausse des coûts des **énergies fossiles**



Préserver la **qualité de l'air** et la **santé** des personnes





Les 7 bonnes raisons de faire évoluer la mobilité touristique

A l'échelle des destinations touristiques



Limiter les **impacts** sur les **territoires/sites les plus sensibles**



Déployer une stratégie d'écomobilité pour **accroître l'attractivité** de son territoire et **mieux répondre aux nouvelles attentes des clientèles**

A l'échelle des hébergements/sites touristiques



Se différencier pour attirer de **nouvelles clientèles**



(Ré)affirmer son **engagement environnemental**



Identifier et répondre aux besoins des clientèles



Comment **atteindre son lieu de séjour** depuis son domicile ?



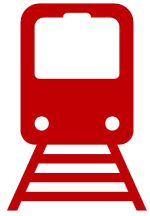
Comment **se déplacer** durant son séjour ?



Quelles **activités** (compatibles avec une démarche d'écomobilité) est-il possible de réaliser durant son séjour ?

Identifier et répondre aux besoins des clientèles

Comment atteindre son lieu de séjour depuis son domicile ?



En train



En car



En vélo

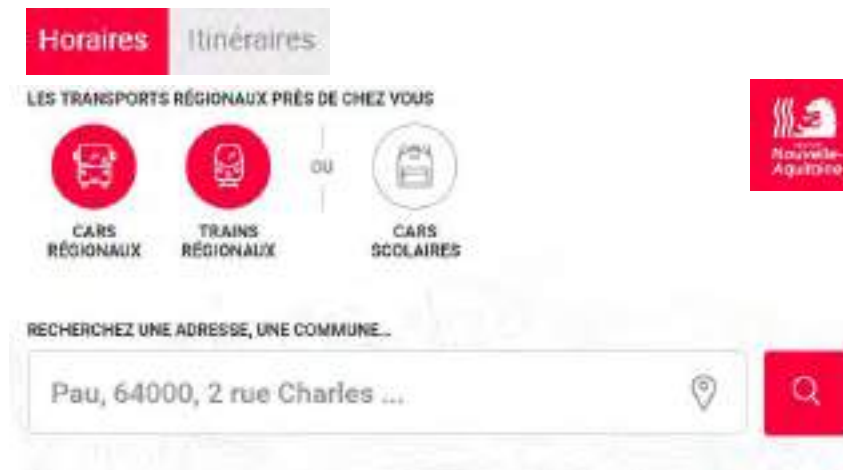


En covoiturage ou
véhicule électrique



 trainline

 tictactrip



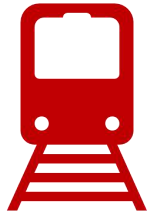
 geovelo

 Chargemap



Identifier et répondre aux besoins des clientèles

Comment se déplacer durant son séjour ?



Via le réseau
de transport
régional



Via le réseau
de transport
local



Via les vélos en
libre-service ou
en location



Via l'autopartage ou la
location de voitures
« de particulier à
particulier »



TER
NOUVELLE-AQUITAINE



RÉGION
Nouvelle-
Aquitaine

« Carte + », « Pass Escapades », « Tarif Tribu », « Billet Jeunes »... :
des offres pour voyager « bas-carbone » à prix réduits



Identifier et répondre aux besoins des clientèles

Quelles activités réaliser durant son séjour ?

Possibilité de s'informer sur les **activités disponibles à proximité de son établissement** et accessibles via des **modes de transport bas-carbone** via notamment :



Les **offices de tourisme**



Les « **fédérations françaises** »
(FFRP, FFCT...)



**TER
Nouvelle-
Aquitaine** (cf.
dispositif
« Gare aux
secrets »)

Les facteurs de succès pour les socioprofessionnels

Développer des partenariats avec les acteurs du



**Partenariat
« informel »**



**Partenariat
« gagnant-gagnant »**



**Partenariat
commercial**

Les facteurs de succès pour les socioprofessionnels

S'interroger sur les besoins des visiteurs pour proposer des services adaptés

Focus
hébergements
touristiques



**Service de
conciergerie**



**Prestation
« lit fait »**



**Nécessaire
de toilette**



« Kit bébé »



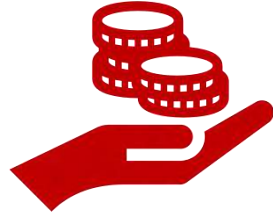
**Vélos/VAE, abri
sécurisé et kit
de réparation**



**Suggestions de
restaurants
et/ou offre de
paniers repas**

Les facteurs de succès pour les socioprofessionnels

Adapter sa politique commerciale

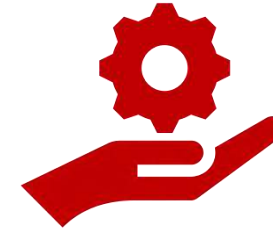


**Politique
tarifaire
incitative**

Exemple :



Tarif réduit proposé aux visiteurs
sur présentation de leur **billet TER**



**Mise en valeur
des services
offerts aux clients**

Exemples :

- Mise à disposition de **vélos / VAE** ;
- **Recharge gratuite** de son véhicule électrique ;
- Etc.

Les facteurs de succès pour les socioprofessionnels

Sensibiliser et impliquer ses collaborateurs



Formation spécifique des équipes pour favoriser l'appropriation et le relais de la démarche



Identification d'un "**réfèrent Mobilités**" et coconstruction d'**outils pratiques**
Ex : classeur "Ecomobilités"



Accompagnement à la **transition des pratiques de mobilité** des collaborateurs

Pour aller plus loin :
3 outils de sensibilisation à
l'écomobilité touristique
(CRT NA / ADEME)

Trois outils pratiques (CRT NA / ADEME) à votre disposition



Guide ressource à destination des hébergeurs

Autodiagnostic "Ecomobilité touristique"

Un outil pratique pour encourager et faciliter la pratique d'un tourisme "bas-carbone"

Cet outil d'autodiagnostic s'adresse principalement aux **acteurs de l'hébergement touristique** (hôtels, chambres d'hôtes, campings...).

Il vise à les accompagner dans l'**identification des offres, infrastructures et services** susceptibles de favoriser une **mobilité "bas-carbone"** de leurs clientèles, ainsi qu'à leur permettre d'évaluer le **niveau de maturité** ainsi que les principales **forces et faiblesses** de leur **démarche d'écomobilité**.

L'outil est construit autour de **4 thématiques** : **venir** dans l'établissement, **y séjourner**, **se déplacer** pour effectuer des visites et activités sur le territoire, **informer** ses clients.

Réalisez votre autodiagnostic

Consultez votre fiche pratique

Renforcez votre démarche



AGENCE DE LA TRANSITION ÉCOLOGIQUE

Cet outil a été développé pour une utilisation via une version récente du logiciel Microsoft Excel.

Outil d'autodiagnostic « Ecomobilité touristique »



Fiche de communication « Ecomobilité »

Guide ressource « Ecomobilité touristique »



Accompagner les acteurs de l'**hébergement touristique** dans la **structuration** et la **mise en œuvre** d'une **démarche d'écomobilité**

Thématiques abordées :

- Les bonnes raisons de faire évoluer la mobilité touristique
- Les questions à se poser pour un séjour « bas-carbone » réussi
- Les « bonnes pratiques » et facteurs de succès
- Communiquer efficacement sur sa démarche d'écomobilité...

Outil d'autodiagnostic « Ecomobilité touristique »

Autodiagnostic "Ecomobilité touristique"

Un outil pratique pour encourager et faciliter la pratique d'un tourisme "bas-carbone"

Cet outil d'autodiagnostic s'adresse principalement aux **acteurs de l'hébergement touristique** (hôtels, chambres d'hôtes, campings...).

Il vise à les accompagner dans l'**identification des offres, infrastructures et services** susceptibles de favoriser une **mobilité "bas-carbone"** de leurs clientèles, ainsi qu'à leur permettre d'évaluer le **niveau de maturité** ainsi que les principales **forces et faiblesses** de leur **démarche d'écomobilité**.

L'outil est construit autour de **4 thématiques** : **venir** dans l'établissement, **y séjourner**, **se déplacer** pour effectuer des visites et activités sur le territoire, **informer** ses clients.

Réalisez
votre autodiagnostic

Consultez
votre fiche pratique

Renforcez
votre démarche



Cet outil a été développé pour une utilisation via une version récente du logiciel Microsoft Excel.

Outil d'autodiagnostic « Ecomobilité touristique »

➔ Onglet « **Diagnostic Ecomobilité** »



ADOME
AGENCE DÉPARTEMENTAIRE
D'ÉCOCITOYENNETÉ

Retour accueil

Transports en commun Vélos location / partage Moto à pied Véhicule motorisé en partage Taxi

Bienvenue dans l'onglet "Diagnostic écomobilité"

Pour identifier les points forts et axes d'amélioration de votre démarche d'écomobilité touristique, veuillez compléter l'ensemble des champs ci-après. Nous vous invitons à être le plus précis possible dans vos réponses.

À l'issue de l'étape de diagnostic, l'outil vous proposera une fiche récapitulant les informations renseignées (voir onglet "Fiche pratique"), qui pourra être communiquée à vos clients et/ou constituer un document ressource vous permettant de les conseiller et orienter efficacement.

VENIR	
Venir en Nouvelle-Aquitaine	
<p>Les gares ferroviaires (TGV, TER) et routières les plus proches pour rejoindre votre destination sont-elles identifiées ?</p> <p>Gare(s) ferroviaire(s) la/les plus proche(s) ></p> <p>Gare(s) routière(s) la/les plus proche(s) ></p> <p>Décrivez comment rejoindre la destination depuis la/les gare(s) la/les plus proche(s) ></p>	<p>Sélectionnez votre réponse</p>
<p>Les lignes de bus longue distance permettant de rejoindre votre destination sont-elles identifiées ?</p> <p>Ligne(s) régionale(s) la/les plus proches(s) ></p> <p>Ligne(s) nationale(s) et/ou internationale(s) la/les plus proche(s) > (ex : Flixbus)</p> <p>Décrivez comment rejoindre la destination via les lignes de bus longue distance ></p>	<p>Sélectionnez votre réponse</p> <p>Ligne(s) régionale(s) (arrêt / gare routière)</p> <p>Ligne(s) nationale(s) et/ou internationale(s) (arrêt / gare routière)</p>

Outil d'autodiagnostic « Ecomobilité touristique »

➔ Onglet « Diagnostic Ecomobilité »

SEJOURNER	
Les services de base (soin et alimentation) les plus proches sont-ils localisés au moyen d'un plan ?	Sélectionnez votre réponse
Distance ou durée pour se rendre à la pharmacie >	<input type="text"/>
Distance ou durée pour se rendre au cabinet médical >	<input type="text"/>
Distance ou durée pour se rendre à l'épicerie >	<input type="text"/>
Distance ou durée pour se rendre à la boulangerie >	<input type="text"/>
Distance ou durée pour se rendre au restaurant >	<input type="text"/>
Votre établissement propose-t-il des activités réalisables directement sur place ?	Sélectionnez votre réponse
Activité 1 >	<input type="text"/>
Activité 2 >	<input type="text"/>
Activité 3 >	<input type="text"/>
Les 3 principaux sites de visite ou activités situés à moins de 5 km de l'établissement, accessibles pour des clients sans voiture, sont-ils identifiés ?	Sélectionnez votre réponse
Type d'activité >	<input type="text"/>
Adresse du lieu de pratique >	<input type="text"/>
Modalité(s) de déplacement pour rejoindre le lieu >	<input type="text"/>
Durée du trajet >	<input type="text"/>
Prix du trajet >	<input type="text"/>
Site internet de l'activité >	<input type="text"/>

Outil d'autodiagnostic « Ecomobilité touristique »

➔ Onglet « Diagnostic Ecomobilité »

SE DEPLACER	
Les informations relatives aux transports en commun sont-elles disponibles au format papier à l'accueil ?	Sélectionnez votre réponse
<i>La carte du réseau est-elle disponible ?</i>	Sélectionnez votre réponse
<i>Le plan de la/des ligne(s) desservant votre établissement est-il disponible ?</i>	Sélectionnez votre réponse
<i>Les fiches horaires de la/des ligne(s) desservant votre établissement sont-elles disponibles ?</i>	Sélectionnez votre réponse
Les points de vente de tickets de transport sont-ils identifiés ?	Sélectionnez votre réponse
Préciser l'adresse du point de vente le plus proche >	
Proposez-vous des tickets/pass de transport à vos clients ?	Sélectionnez votre réponse
Si oui, merci de préciser les modalités	
Des vélos sont-ils mis à disposition de la clientèle par votre établissement ?	Sélectionnez votre réponse
Nombre de vélos adultes disponibles >	
Nombre de vélos adultes à assistance électrique disponibles >	
Nombre de vélos enfants disponibles >	
Conditions de mise à disposition >	
Accessoires disponibles (casques, petites-roues...) >	
Equipements spécifiques disponibles (remorque vélo enfant, siège vélo enfant...) >	
Des vélos en location ou en libre service sont-ils disponibles à proximité de l'établissement ?	Sélectionnez votre réponse
Si oui, merci de préciser les modalités	

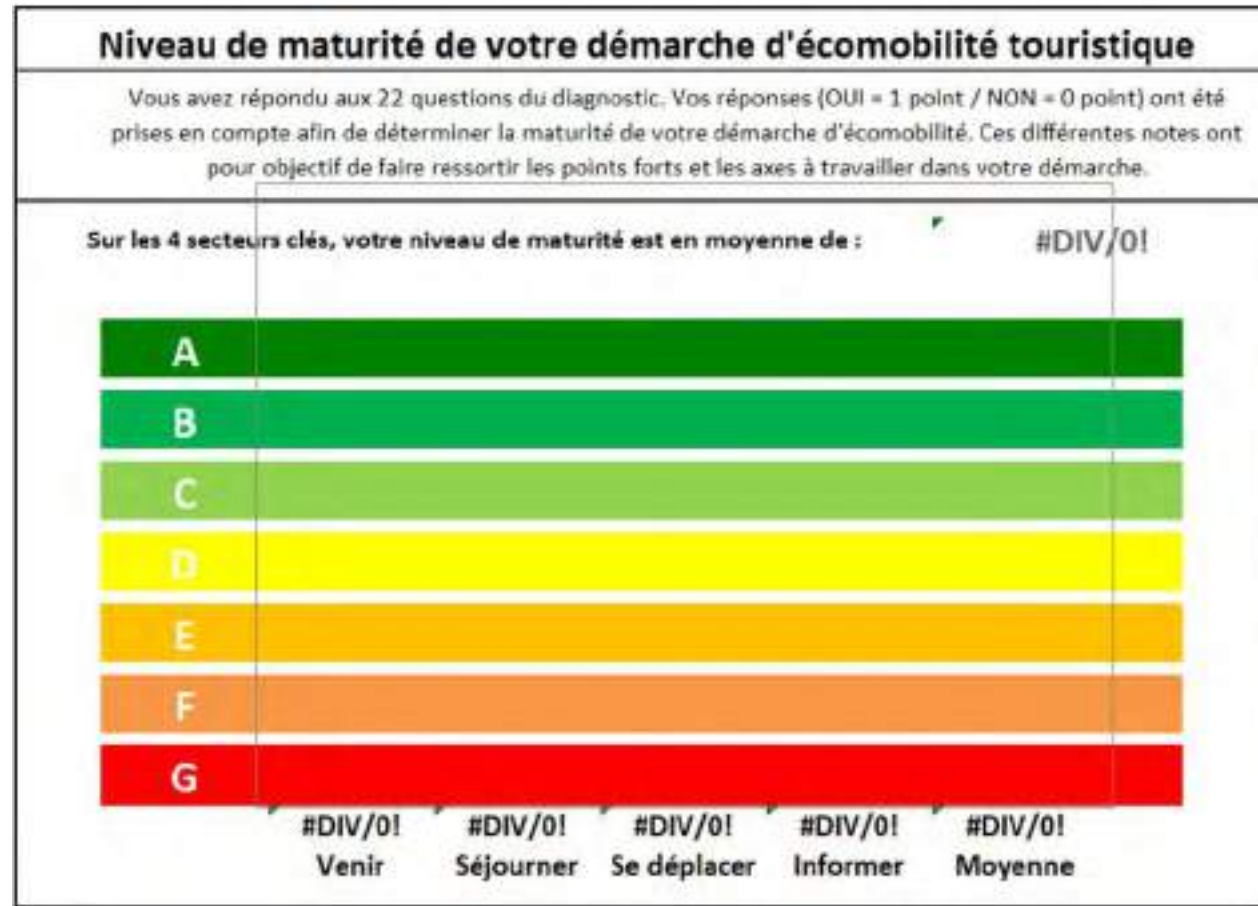
Outil d'autodiagnostic « Ecomobilité touristique »

➔ Onglet « Diagnostic Ecomobilité »

INFORMER	
La situation géographique de l'établissement est-elle communiquée précisément aux clients ?	Sélectionnez votre réponse
Nom de l'établissement >	<input type="text"/>
Adresse complète >	<input type="text"/>
Numéro de téléphone >	<input type="text"/>
Coordonnée GPS >	<input type="text"/>
E-mail de l'établissement >	<input type="text"/>
Site internet >	<input type="text"/>
Votre site internet indique-t-il comment rejoindre votre établissement sans voiture ?	Sélectionnez votre réponse
Votre site internet indique-t-il comment rejoindre votre établissement en vélo ?	Sélectionnez votre réponse
Indiquez-vous à vos clients les principaux sites de covoiturage ?	Sélectionnez votre réponse
Site de covoiturage 1 >	<input type="text"/>
Site de covoiturage 2 >	<input type="text"/>
Site de covoiturage 3 >	<input type="text"/>
Interrogez-vous vos clients sur le(s) moyen(s) de transport auquel ils ont eu recours pour rejoindre votre établissement ?	Sélectionnez votre réponse
Le personnel est-il en capacité de répondre précisément aux questions des clients sur l'écomobilité ?	Sélectionnez votre réponse
Bravo, vous avez terminé votre autodiagnostic ! Consultez vos résultats en cliquant sur le bouton >	
<input type="button" value="Consultez vos résultats"/>	
<input type="button" value="Consultez votre fiche pratique"/>	

Outil d'autodiagnostic « Ecomobilité touristique »

➔ Onglet « Résultats »



Outil d'autodiagnostic « Ecomobilité touristique »

➔ Onglet « Fiche pratique »

Informations pratiques pour rejoindre la destination	
Nos conseils pour rejoindre notre destination <u>en train</u>	
0	
Les gares les plus proches présentes sur notre destination	
Gare(s) ferroviaire(s) :	0
Gare(s) routière(s) :	0
Nos conseils pour rejoindre notre destination <u>en bus longue distance</u>	
0	
Les lignes de bus longue distance desservant notre destination	
Ligne(s) régionale(s) :	Ligne(s) régionale(s) (arrêt / gare routière)
Ligne(s) nationale(s) et/ou internationale(s) :	Ligne(s) nationale(s) et/ou internationale(s) (arrêt / gare routière)
Nos conseils pour rejoindre notre destination <u>en vélo</u>	
0	
Les véloroutes et eurovéloroutes pour rejoindre notre destination <u>en vélo</u>	
Véloroute(s) ou eurovéloroute(s) :	Véloroute(s) ou eurovéloroute(s) (ville desservie la plus proche)

Fiche de communication « Ecomobilité »

Nom de l'hébergement ici

Adresse postale – CP ville
Téléphone – courriel
Lien vers site web de l'établissement si existant

NB: Renseigner chacun des items ci-dessous (modes de transports permettant de rejoindre la destination), en s'appuyant si nécessaire sur les informations renseignées dans l'outil d'auto diagnostic "ecomobilité touristique".

GPS
Latitude :
XX.XXXXXX
Longitude :
-X.XXXXXX

Carte de la région à placer ici

NB: sur OpenStreetMap (site gratuit, en open data), entrer l'adresse de votre établissement, puis placer l'échelle à "300 mètres" en dézoomant via le bouton "-" ("vue éloignée"), en haut à droite de l'écran.

Effectuer ensuite une capture d'écran pour copier la carte, et la coller dans l'encadré noir ci-contre.

Pour terminer, placer l'icône bleu avec la maison à l'emplacement où se situe votre établissement sur la carte.

REJOINDRE LA DESTINATION

En train



La gare SNCF de XX est la gare la plus proche de notre établissement.
[SNCF Connect](#)

En bus



La gare routière de XX est la plus proche de notre établissement.
[Elibus](#)
[blablacar](#)

En vélo



La véloroute XX / le piste cyclable XX la plus proche de notre établissement.
[Seovelo](#)
[France Vélo Tourisme](#)

En covoiturage



La covoiturage met en rapport conducteur et passagers pour un voyage convivial et économique.
[www.blablacar.fr](#) [www.idvroom.com](#)

En voiture électrique



Des bornes de recharge sont disponibles au sein de notre établissement / à xx kilomètres de notre établissement.
Pour les identifier : [ChargeMap](#)

REJOINDRE NOTRE ETABLISSEMENT

Gabarit pour ajouter une photo de votre établissement

- 1- Clic droit sur cette image
- 2- Changer d'image...
- 3- A partir de cet appareil...
- 4- Sélectionner une image

NB: Indiquer ici l'itinéraire recommandé pour rejoindre votre établissement depuis la principale infrastructure de transport locale (gare ferroviaire, gare routière, etc.). Préciser le coût et le temps de transport associés.

Indiquer les sites internet de référence (en gras).

Indiquer précisément où se situe votre établissement pour faciliter son identification.

C ADMEP, l'Agence de la transition écologique est un acteur engagé en faveur d'un tourisme responsable et d'un développement durable. Invitez vos contributeurs à la transition écologique touristique, découvrez les possibilités de financement les richesses touristiques et culturelles.



Contact – CRT NA :
Jocelyn NOIROT
jocelyn.noirot@na-tourisme.com



RÉGION
**Nouvelle-
Aquitaine**

Comité Régional du
Tourisme

Programme

« Développer le Vélotourisme »



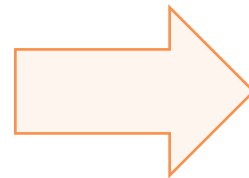
Développer le
vélotourisme

Plan National Touristique

→ **1^{ère}** destination touristique mondiale

→ **1^{ère}** destination de tourisme durable

**Destination
France** 



**Développer le
Vélotourisme**



AIDE A L'INVESTISSEMENT

- Labellisation « Accueil Vélo »



- Implantation d'aires de services
le long des véloroutes

FINANCEMENT D'ETUDES

- Réalisation d'études

L'appel à projet est ouvert de manière continue jusqu'en 2025 en fonction de la disponibilité budgétaire.

agirpourlatransition.ademe.fr

<https://agirpourlatransition.ademe.fr/entreprises/aides-financieres/20240725/developper-velotourisme?cible=79>



DEVENIR « ACCUEIL VELO »



Développer le
vélotouris

Marque nationale développée par France Vélo Tourisme adaptée aux besoins des touristes à vélo le long des itinéraires cyclables

Cette marque garantit aux vélotouristes :

- Accueil chaleureux
- Services dédiés
- Equipements adaptés

Le Label Accueil Vélo, c'est :

- Un gage de **confiance** aux clientèles à vélo
- La Promesse d'un **accueil de qualité**



L'adhésion au label Accueil Vélo est de **200€** avec une durée de validité de **3 ans**



Attirer une nouvelle clientèle

68€ > **55€**
par jour par touriste à vélo
par jour par touriste

Elargir l'amplitude saisonnière

Fréquentation
en toutes saisons

Intégrer un réseau national

8500 sites
labellisés

Gagner en visibilité



Pour vos étapes :
ayez le réflexe
ACCUEIL VÉLO
Une marque au service
du voyageur à vélo

4 raisons de suivre
la marque de référence
pour vos itinéraires

- 1 À moins de 5 km d'un itinéraire vélo référencé
- 2 Abri vélo sécurisé pour la nuit
- 3 Accueil ad apte : info pratiques et flexibilité des horaires d'accueil
- 4 Services offerts : table d'hôte, petit-déjeuner copieux, lavage de votre tenus, outillage...

France
TOURISME
www.francevelotourisme.com

www.francevelotourisme.com



Établissement situé à moins de **5km d'un itinéraire cyclable sécurisé**

OFFICE DE
TOURISME

HALTE ET PORT
FLUVIAL

SITE TOURISTIQUE

HEBERGEMENT
TOURISTIQUE

RESTAURANT



Se rapprocher du référent Accueil Vélo de votre région pour le cahier des charges selon la typologie de votre établissement et vérifier votre éligibilité

Implantation d'équipements permettant l'amélioration des services pour les voyageurs à vélo

Type d'équipements pour prétendre au label ACCUEIL VELO

- Emplacement de stationnement vélo
- Borne de recharge VAE
- Borne d'autoréparation
- Borne de gonflage
- Borne multifonction
- Consigne à bagages sécurisée



L'ADEME octroie des aides pour l'achat et la pose d'équipements pour :

- **Obtenir** le label Accueil Vélo
- OU
- **Améliorer** l'offre de service pour un établissement déjà labélisé

Implantation d'un maximum d'équipements → **Offrir le meilleur service possible**



55% du montant HTR max

Aménagements éligibles	Plafond
Arceau	150€ d'aide par emplacement
Abri vélo	1400€ d'aide par emplacement
Abri vélo équipé de modules photovoltaïques	1800€ d'aide par emplacement
Consignes à bagages	350€ d'aide par casier
Borne de recharge VAE	850€ d'aide par unité
Stationnement sécurisé Box individuelle ou box collective	350€ d'aide par emplacement
Forfait raccordement électrique ou pose de prise dans un équipement si valorisation recharge VAE	1300€ d'aide par demande
Borne de gonflage	850€ d'aide par unité
Borne de réparation	650€ d'aide par unité
Borne multifonction / service de gonflage et de réparation 2 en 1	1050€ d'aide par unité



Site touristique situé à proximité d'une véloroute inscrite au Schéma National.

Développement d'une offre d'accueil pour les touristes à vélo avec l'installation d'équipements obligatoires et facultatifs à la labellisation Accueil Vélo.

Equipements	Coût (en €)	Taux de financement ADEME	Montant de l'aide (en €)
Abri avec support vélo (obligatoire)	11430	55%	6286.50
Arceaux de stationnement vélo (obligatoire)	407	55%	223.85
Borne de recharge (facultatif)	2160.80	55%	1188.44
TOTAL	13997.80		7698.79

Sous réserve de l'éligibilité et respect des caractéristiques techniques



QUESTIONS / RÉPONSES

N'hésitez pas à nous contacter sur l'adresse courriel :

velotourisme@ademe.fr



Développer le
vélotouris

POUR ACCEDER A L'APPEL A PROJET

agirpourlatransition.ademe.fr



Développer le
vélotouris